

用户手册

修订版1.005英
语

PROFIBUS从站/Modbus从站- 转换器

(订单代码: HD67562)

优点和主要特点:

非常容易配置低成本

导轨可安装电隔离

- ▶ 工业温度范围:
- ▶ -40°C/85°C (-40°F/185°F)
- ▶
- ▶
- ▶



HD67562型

索引:

	页
索引	2.
更新的文档	2.
修订列表	2.
警告	2.
商标	2.
安全警报	3.
连接方案	4.
特点	5.
配置	5.
电源	6.
使用合成器SW67562	7.
新项目/开放项目	7.
集合通信	8.
设置访问权限	9
GSD文件	9
更新设备	10
电缆的特性	11
机械尺寸	12
订单代码	12
配件	12
免责声明	13
其他法规和标准	13
保修和技术支持	14
退货政策	14
产品和相关文件	14

更新文档:

亲爱的客户，我们感谢您的关注，并提醒您需要检查以下文件是否正确：

- ✦ 已更新
- ✦ 与您拥有的产品相关

要获取最新更新的文档，请注意此文档每页右上角的“文档代码”。

使用此“文档代码”进入网页并在页面上搜索相应的代码。单击适当的“文档代码”并下载更新。

修订列表:

修订	日期	著者	章	描述
1.001	18/09/2008	佛罗里达州	全部的	新软件版本
1.002	13/11/2008	佛罗里达州	全部的	更改图1
1.003	15/04/2010	MI/Dp	全部的	修订
1.004	23/06/2010	英尺	全部的	修订
1.005	11/01/2013	N个	全部的	添加了新章节

警告:

ADFweb.com保留更改本手册中有关我们产品的信息的权利，恕不另行通知。ADFweb.com不对本手册可能包含的任何错误负责。

商标:

本文件中提到的所有商标均属于其各自的所有者。

安全警报:**一般信息**

为确保安全操作，必须按照手册中的说明操作设备。在使用设备时，每个应用都需要遵守法律和安全法规。使用附件时也同样适用。

预期用途

机器和系统的设计必须确保故障条件不会给操作员带来危险（即独立限位开关、机械连锁等）。

合格人员

设备只能由合格人员严格按照规范使用。

合格人员是指熟悉本设备的安装、组装、调试和操作并具备相应工作资格的人员。

剩余风险

该设备是最先进的，是安全的。如果未经培训的人员安装和操作不当，仪器可能会造成潜在危险。这些说明用以下符号表示剩余风险：



此符号表示不遵守安全说明对人员造成严重伤害或死亡和/或损坏的危险。

CE一致性

声明由我们作出。如果您需要，可以发送电子邮件或 给我们打电话。

连接方案:

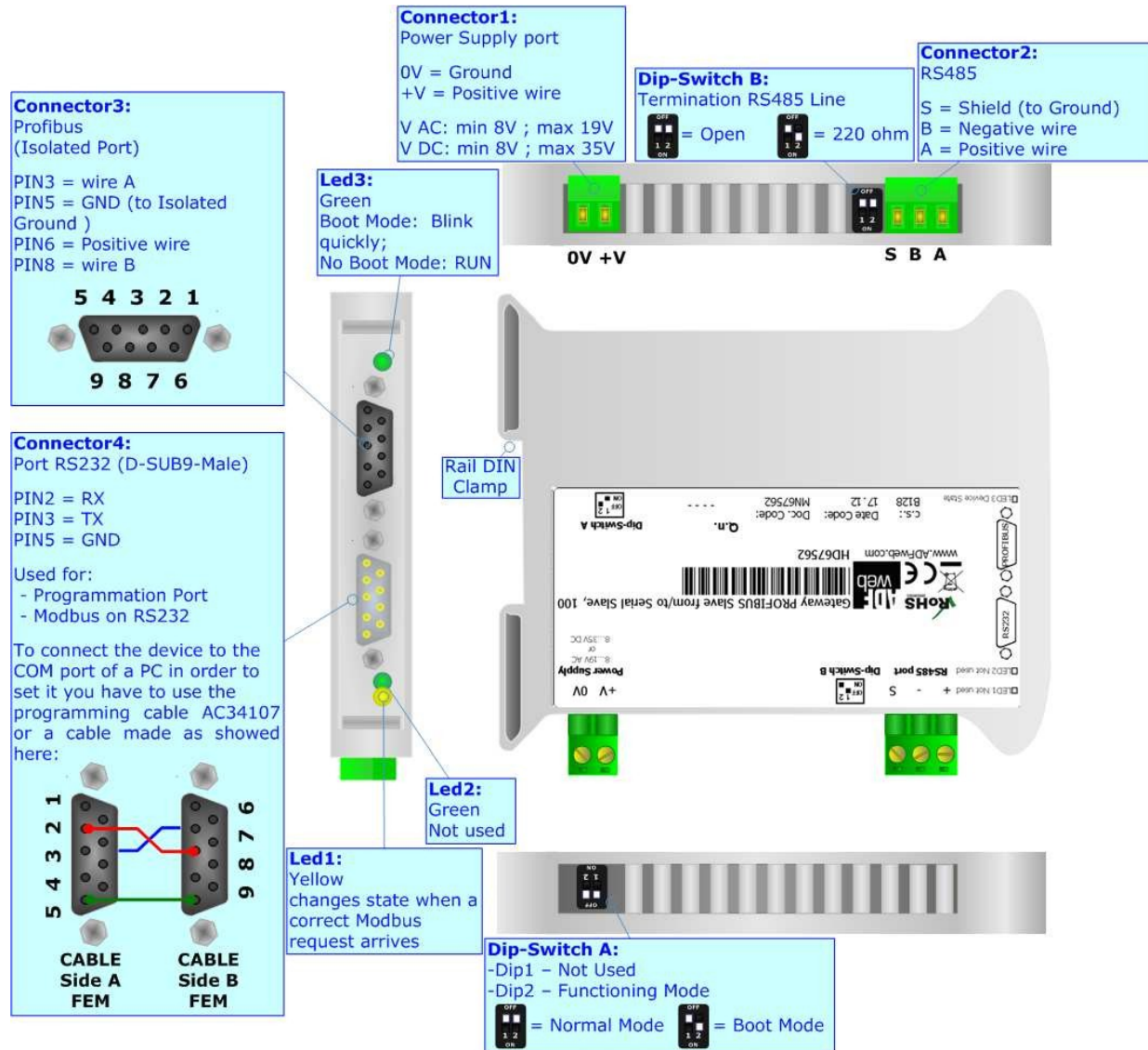


图1:HD67562的连接方案

特点:

可配置PROFIBUS从站/Modbus从站-转换器允许以下特性: Modbus网络和PROFIBUS之间的双向信息;

- 两条母线之间的电气隔离;
- 读取最多244字节, 写入最多244字节; 电源8...19V AC或
- 12...35V DC;
- 可安装在35mm导轨DIN上; 温度范围-
- 40°C至85°C。

配置:

您需要在PC上安装Compostor SW67562软件, 以便执行以下操作: 定义PROFIBUS的参数;

- 定义Modbus的参数;
 - 定义PROFIBUS阵列中保存的Modbus寄存器; 创建GSD文件;
 - 更新设备。
-

电源:

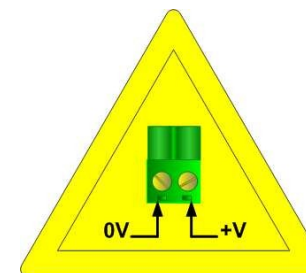
设备可在8...24V AC和12...35V DC下供电。有关详细信息，请参阅下面的两个表。

真空断路器 		虚拟数据中心	
最低流速	V最大值	最低流速	V最大值
8伏	19	8伏	35伏

24V DC时的消耗:

装置	消耗[W/VA]
HD67562-A1型	3.5

注意：不要反转极性电源



HD67562型

使用合成器**SW67562**:

要配置转换器，请使用与Windows一起运行的可用软件**SW67562**。可在上下下载，本文档对其操作进行了描述。（本手册参考了我们网站上最新版本的软件）。该软件适用于MSWindows（MS 2000、XP、Vista、Seven、8；32/64位）。

启动**SW67562**时，出现右侧窗口（图2）。



图2:SW67562的主窗口

新建项目/打开项目:

“**新建项目**”按钮创建包含整个设备配置的文件夹。

还可以导入或导出设备配置:

- 要克隆可编程“PROFIBUS从站/Modbus从站-转换器”的配置，以便以相同的方式配置另一个设备，需要维护文件夹及其所有内容；
- 要克隆项目以获得不同版本的项目，只需使用其他名称复制项目文件夹并使用“**打开项目**”按钮打开新文件夹即可。

设置通信:

本节定义了串行和Profibus两种总线的基本通信参数。

按下SW67562（图2）主窗口中的“Set Communication”（设置通信）按钮，出现“Set Communicati”（设置通讯）窗口（图3）。

窗口分为两部分，一部分用于串行，另一部分用于Profibus。“串行”字段的平均值为：

- 如果勾选了字段“RS232”，则使用的串行线为RS232，否则如果勾选字段“RS485”，则所用串行线为RS485；
- 在“波特率”字段中，定义了串行线的波特率；
- 在“奇偶校验”字段中，定义了串行线的奇偶校验；
- 在字段“ID Dev.”中定义了串行侧的地址；
- 在“协议”小节中，可以在以下选项之间选择您希望使用的协议：
 - “Modbus RTU”；
 - “Modbus ASCII”；
 - “JBUS”；
 - 简单“二进制”协议；
 - 简单的“ASCII”协议。

“Profibus”字段的平均值为：

- 在字段“ID Dev.”中定义Profibus侧的地址；
- 在“波特率”字段中，定义了Profibus的波特率；
- 在字段“N Byte In”中，定义了从Profibus到网关的字节数；
- 在字段“N Byte OUT”中，定义了从网关到从属Profibus的字节数。

The image shows a software dialog box titled "SET COMMUNICATION". It is divided into two main sections: "Serial" and "Profibus".

Serial Section:

- Two radio buttons: "RS232" (selected) and "RS485".
- "Baudrate": A dropdown menu showing "9600".
- "Parity": A dropdown menu showing "EVEN".
- "ID Dev.": A text input field containing the number "2".

Protocol Section:

- Five radio buttons: "Modbus RTU" (selected), "Modbus ASCII", "JBUS", "Binary", and "ASCII".

Profibus Section:

- "ID Dev.": A text input field containing the number "12".
- "Baud rate": A dropdown menu showing "Auto Baudrate".
- "N Byte IN": A text input field containing the number "10".
- "N Byte OUT": A text input field containing the number "10".

At the bottom of the dialog, there are two buttons: "OK" (with a green checkmark icon) and "Cancel" (with a red X icon).

设置访问权限:

按下SW67562主窗口中的“Set Access”（设置访问）按钮（图2），将出现“Set SDO Access”（设定SDO访问）窗口（图4）。

此窗口分为两部分，“ProfiBus in-->串行读取”和“串行写入-->Profibus OUT”。

第一部分（“Profibus IN-->串行读取”）用于通过串行线读取从Profibus到达的数据。

第二部分（“串行写入-->Profibus OUT”）用于写入将通过串行线发送到从属Profibus的数据。

两部分中的表字段相同:

- 在“地址寄存器”字段中，定义了串行线的地址；
- 在“地址Profibus高”字段中，定义了将在Profibus阵列中保存/加载数据的第一个字节；
- 在“地址Profibus低”字段中，定义了将在Profibus阵列中保存/加载数据的第二个字节；
- 在“助记符”字段中定义了寄存器的描述。

图4: “设置SDO访问”窗口

GSD文件:

通过按下“GSD文件”按钮，可以为Profibus侧保存GSD文件。使用此功能，您可以保存Profibus侧有关的配置。

更新设备:

“更新设备”部分（图5）：

要加载参数或更新网关中的固件，请遵循以下说明：

- 关闭设备；
- 将空调制解调器电缆从PC连接到网关；
- 插入引导跳线（有关更多信息，请参阅“连接方案”）；
- ；
- 打开设备；
- 检查“引导灯”。它必须快速闪烁（有关更多信息，请参阅“连接方案”）；
- 选择COM端口并按下“连接”按钮；
- 按下“下一步”按钮；
- 选择要执行的操作。您只能选择“固件”、“项目”或两者；
- 按下“执行更新固件”按钮开始上传；
- 当所有操作均为“OK”时，关闭设备；
- 断开引导跳线；
- 断开RS232电缆；
- 打开设备。

此时，设备上的配置/固件已正确更新。

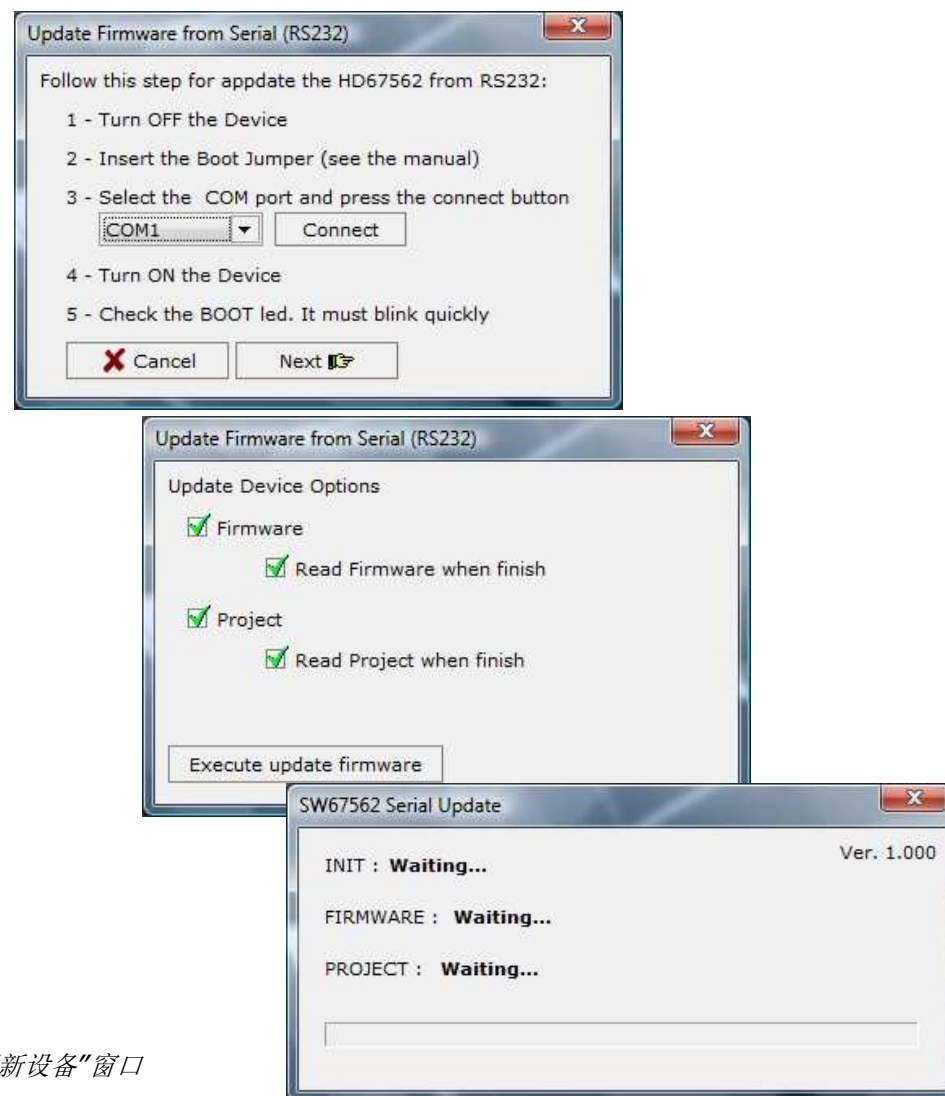


图5：“更新设备”窗口

电缆特性:

从RS232插座到串行端口（例如从个人计算机）的连接必须使用零调制解调器电缆（引脚2和3交叉的串行电缆）。
建议RS232C电缆不超过15米。

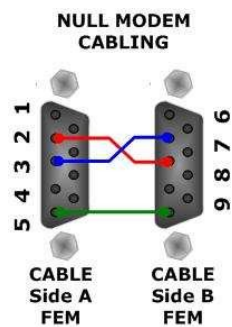
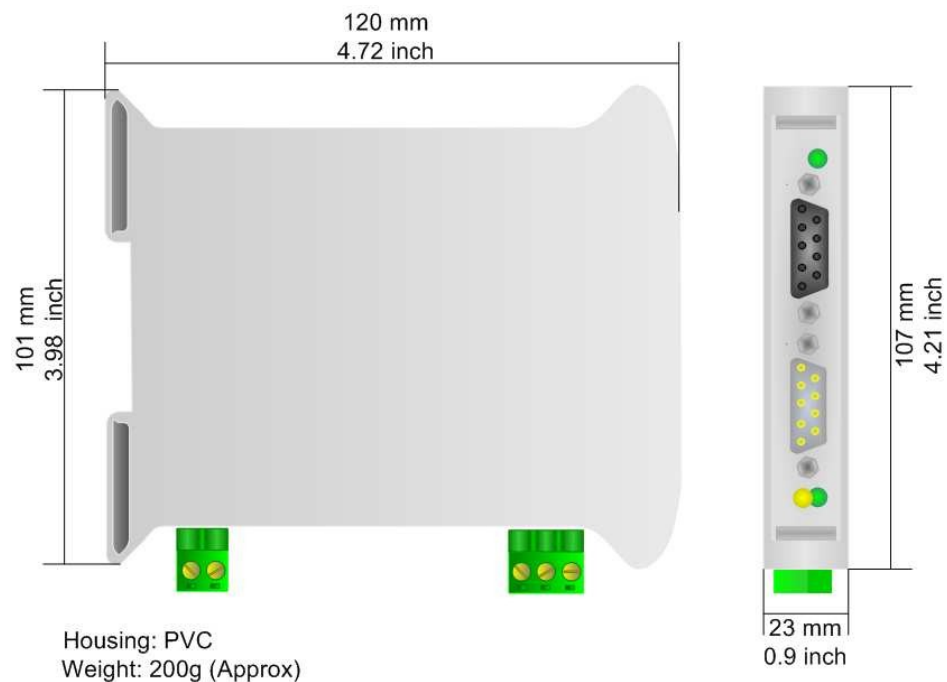


图6: 零调制解调器布线



机械尺寸:

图7: 机械尺寸方案

订单代码:

订单代码: **HD67562-** PROFIBUS从站/Modbus从站-转换器

配件:

订单代码: A C 3 4 1 0 7 零调制解调器电缆 F e m /Fem DSub 9引脚1,5 m 订单代

码: A C 3 4 1 1 4 零调制解调器电缆Fem/Fem DS ub 9引脚5 m

订单代码: **AC34001** Rail DIN-电源220/240V AC 50/60Hz-12 V AC 订单代码:



Industrial Electronic Devices

A C 3 4 0 0 2 Rail DIN-电源110V AC 50/60Hz-12 V AC

User Manual **PROFIBUS Slave / Modbus Slave**

Document code: MN67562_ENG Revision 1.005 Page 13 of 14

免责声明

本文件中的所有技术内容均可修改，恕不另行通知。文档内容的内容是定期审核。

对于因火灾、地震、第三方进入或其他事故，或故意或意外滥用、误用或在异常情况下使用而造成的损失，维修费用由用户承担。ADFweb.com S.r.l.不对意外使用或无法使用本产品（如业务收入损失）承担责任。ADFweb.com S.r.l.不对不当使用的后果负责。

其他法规和标准WEEE信息



旧电气和电子设备的处理（如在欧盟和其他具有独立收集系统的欧洲国家）。

产品或其包装上的此符号表示本产品不可作为家庭垃圾处理。相反，应将其带到适用的回收点，以回收电气和电子设备。如果产品处理正确，您将有助于防止潜在的负面环境因素和人类健康，否则可能会因不当处理而导致。材料的回收利用将有助于保护自然资源。有关回收本产品的更多信息，请联系您当地的城市办事处、您的家庭垃圾处理服务或您购买本产品的商店。

有害物质限制指令



该设备符合2002/95/EC指令中关于限制在电气和电子设备中使用某些有害物质的规定（通常称为有害物质限制指令或RoHS）。

CE标记

产品符合适用EC指令的基本要求。



产品和相关文件:

部分

描述

统一



Industrial Electronic Devices

User Manual **PROFIBUS Slave / Modbus Slave**

Document code: MN67562_ENG Revision 1.005 Page 16 of 14
