

用户手册

修订版1.010英
语

PROFIBUS DP从/串行- 转换器

(订单代码: HD67045)

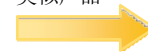
福利

- ▶ 自动PROFIBUS波特率 (高达12Mbps) 宽电源
- ▶ 输入范围
- ▶ PROFIBUS和串行线之间的隔离
- ▶ 工业温度范围:
-40°C至85°C (-40°F/185°F)



HD67045型

类似产品



索引:

	页
索引	2.
更新的文档	2.
修订列表	2.
警告	2.
商标	2.
安全警报	3.
连接示例	4.
连接方案	5.
特点	6.
配置	6.
电源	7.
功能模式	8.
发光二极管	9
现场总线	10
第232页	10
RS485标准	11
SW67045合成器的使用	12
新项目/开放项目	12
集合通信	13
GSD文件	13
更新设备	14
机械尺寸	16
订单代码	16
配件	16
免责声明	17
其他法规和标准	17
保修和技术支持	18
退货政策	18
产品和相关文件	18

更新文档:

亲爱的客户，我们感谢您的关注，并提醒您需要检查以下文件是否正确：

- 已更新
- 与您拥有的产品相关

要获取最新更新的文档，请注意此文档每页右上角的“文档代码”。

要获取您所拥有产品的更新文档，请注意“文档代码”（产品标签上缩写为“Doc.Code”），并从我们的网站下载更新的文档

修订列表:

修订日期作者章节描述

1	17/03/2009	佛罗里达州	全部的	首次发布版本
1.001	30/06/2009	毫升	全部的	修订
1.002	06/07/2010	英尺	全部的	修订
1.010	20/03/2013	佛罗里达州	全部的	软件已更改

警告:

ADFweb.com保留更改本手册中有关我们产品的信息的权利，恕不另行通知。ADFweb.com不对本手册可能包含的任何错误负责。

商标:

本文件中提到的所有商标均属于其各自的所有者。

安全警报:**一般信息**

为确保安全操作，必须按照手册中的说明操作设备。在使用设备时，每个应用都需要遵守法律和安全法规。使用附件时也同样适用。

预期用途

机器和系统的设计必须确保故障条件不会给操作员带来危险（即独立限位开关、机械连锁等）。

合格人员

设备只能由合格人员严格按照规范使用。

合格人员是指熟悉本设备的安装、组装、调试和操作并具备相应工作资格的人员。

剩余风险

该设备是最先进的，是安全的。如果未经培训的人员安装和操作不当，仪器可能会造成潜在危险。这些说明用以下符号表示剩余风险：

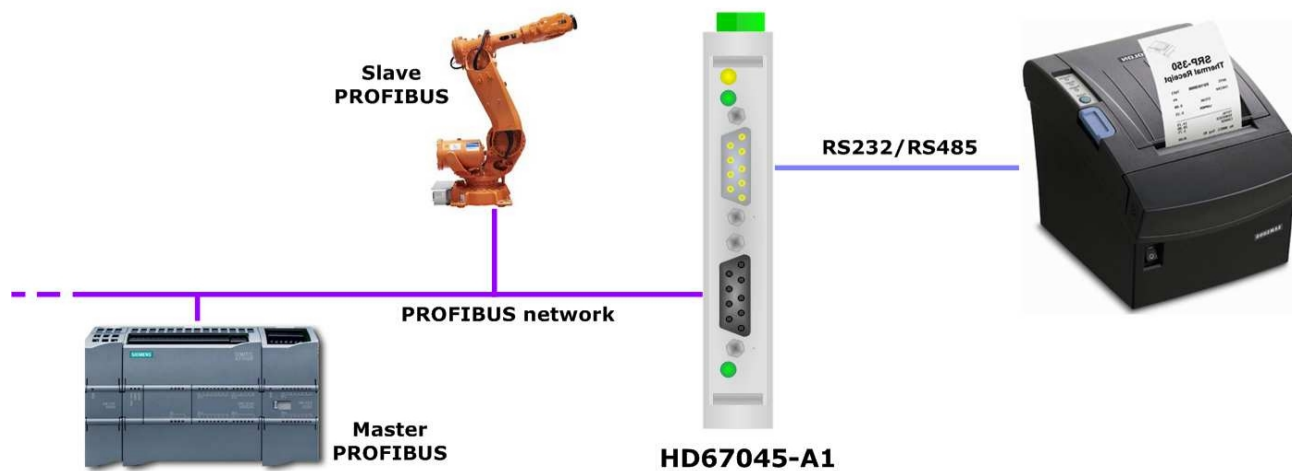
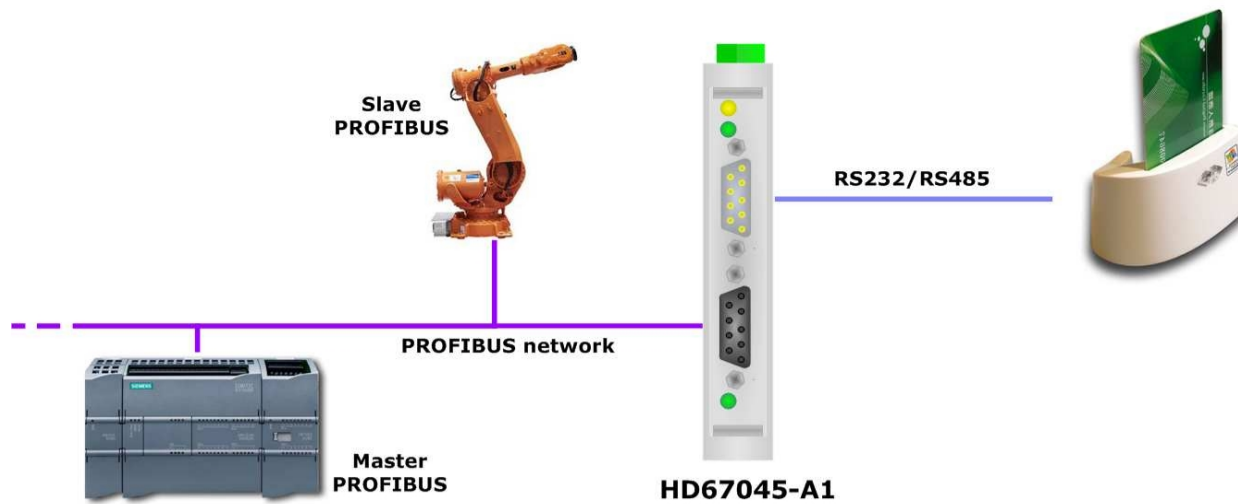


此符号表示不遵守安全说明对人员造成严重伤害或死亡和/或损坏的危险。

CE一致性

声明由我们作出。如果您需要，可以发送电子邮件给我们 或给我们打电话。

连接示例:



连接方案:

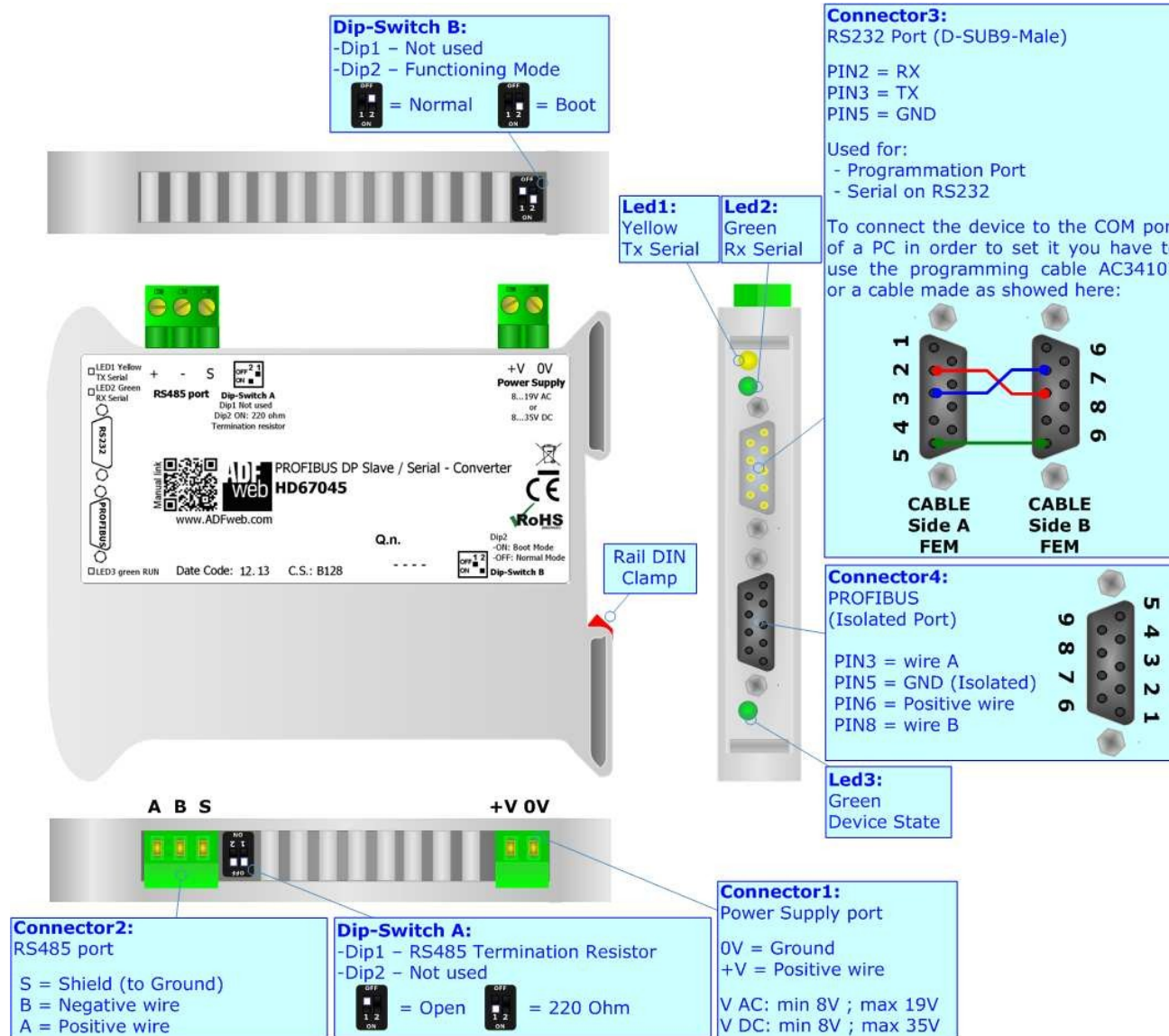


图1:HD67045的连接方案

特点:

从/到串行网关的可配置PROFIBUS允许以下特性：可安装在35mm DIN导轨上；

- 可通过软件选择串行RS232或RS485；
- 串行波特率和奇偶校验可随软件改变；
- 可能的串行波特率：1200、2400、4800、9600、19200、38400、57600、115200 bps；自动
- PROFIBUS波特率（最高12Mbps）；
- PROFIBUS和串行线之间的电气隔离；温度范围-40°C至85°C
- 。

配置:

您需要在PC上安装合成器SW67045软件，以便执行以下操作：定义串行RS232或RS485的参数：

- 定义PROFIBUS的参数；
- 创建GSD文件以在PLC或其他设备上导入；更新设备。
-


电源:

该设备可在8...19V AC和8...35V DC下供电。消耗量取决于设备的代码。有关详细信息，请参阅下面的两个表。

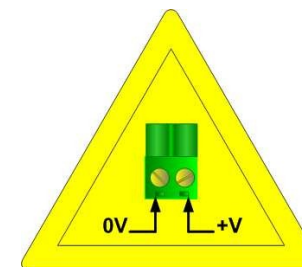
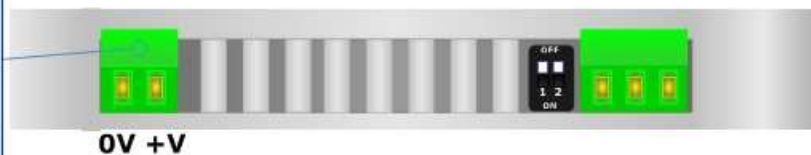
真空断路器 		虚拟数据中心 	
最低流速	V最大值	最低流速	V最大值
8伏	19伏	8伏	35伏

24V DC时的消耗:

装置	W/VA
HD67045型	4.

 注意：不要反转极性电源

Connector1:
Power Supply port
0V = Ground
+V = Positive wire
V AC: min 8V ; max 19V
V DC: min 8V ; max 35V



HD67045型

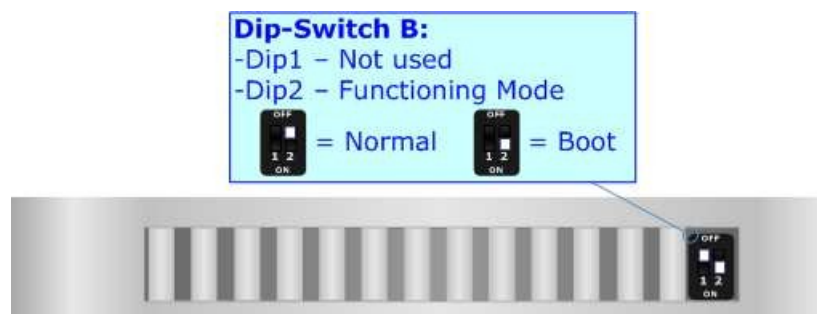
功能模式:

根据“双列直插式开关B的双列直插2”的位置，设备具有两种功能模式：

第一个，当“双列直插式开关B的双列直插2”处于“OFF”时，用于设备的正常工作。第二个，“Dip2 of Dip Switch B”处于“ON”位置，用于上传项目。

有关更新的后续操作（请参阅“UPDATE DEVICE”部分）。

根据功能模式，LED将具有特定功能（参见“LED”部分）。



发光二极管：

HD67045设备有三个LED，用于提供功能状态信息。下表描述了LED的各种含义。

发光二极管	正常模式	启动模式
1: Tx串行	串行传输时更改状态	关
2: Rx串行	当串行接收到某些内容时更改状态	关
3: 设备状态	缓慢闪烁 (~1Hz)	快速闪烁



现场总线:

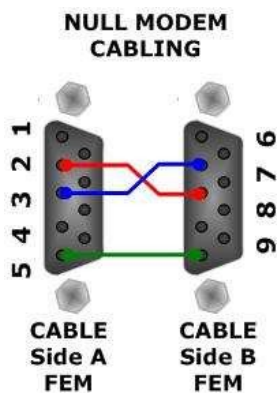
PROFIBUS使用9针D-SUB连接器。引脚分配如右图所示。

以下是电缆的一些代码:

- ✦ Belden: p/n 183079A-Continuous Armor DataBus®ISA/SP-50 PROFIBUS电缆;

RS232:

从RS232插座到串行端口（例如从个人计算机）的连接必须使用零调制解调器电缆（引脚2和3交叉的串行电缆）。建议RS232C电缆不超过15米。



RS485:

用220Ω 如图所示，电阻器必须接通dip 1。



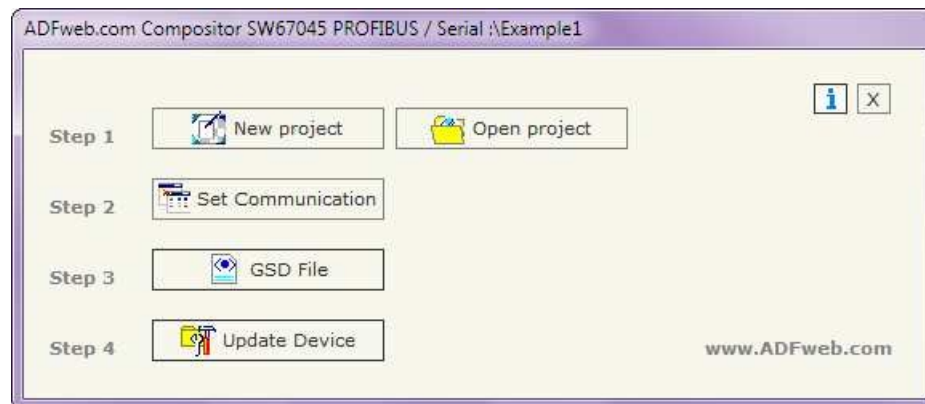
电缆的最大长度应为1200m（4000英尺）。以下是电缆的一些代码：

- Belden: p/n 8132-2x 28AWG绞合双绞线导体+箔屏蔽+编织屏蔽； Belden p/n 82842-2x 24AWG
- 绞合双绞线导体+箔屏蔽+编织屏蔽； 任务人员: p/n C521-1x 24AWG双绞线导体+箔屏蔽+编织屏蔽
- ;
- 任务人员: p/n C522-2x 24AWG双绞线导体+箔屏蔽+编织屏蔽。

使用合成器SW67045:

要配置转换器，请使用与 Windows 一起运行的可用软件 SW67045。可在 www.adfweb.com 网站上下载，本文档对其操作进行了描述。（本手册参考了我们网站上最新版本的软件）。该软件适用于 MSWindows（MS 2000、XP、Vista、Seven、8；32/64位）。

启动 SW67045 时，出现右侧窗口（图2）。



新建项目/打开项目:

“新建项目”按钮创建包含整个设备配置的文件夹。

还可以导入或导出设备配置:

- ✦ 要克隆可编程“PROFIBUS/串行-转换器”的配置，以便以相同的方式配置另一个设备，必须维护文件夹及其所有内容；
- ✦ 要克隆项目以获得不同版本的项目，只需使用其他名称复制项目文件夹并使用“打开项目”按钮打开新文件夹即可。

设置通信:

本节定义了PROFIBUS和串行两种总线的基本通信参数。

按下SW67045（图2）主窗口中的“**Set Communication**”（设置通信）按钮，出现“Set Communicati”（设置通讯）窗口。窗口分为两部分，一部分用于串行线，另一部分用于PROFIBUS。

串行字段的平均值为:

- 如果选中字段“**RS232**”，则使用的串行线为RS232；否则为“**RS485**”；
- 如果选中“**仅从串行接收**”字段，则网关只能从串行接收数据；否则，如果选中“**接收和发送**”字段，则网关可以执行这两项操作；
- 如果选中“**Transmit Every**”字段，则网关在同一行的字段中定义的两个帧之间的时间周期性地发送（仅当选中“**Receive and Transmit**”字段时）；否则，如果选中字段“**更改数据时发送**”，则网关仅在数据更改时发送；
- 如果选中“**结束帧的字符**”字段，则必须在右侧字段中插入用于指示帧结束的字符值（十进制格式）；否则，如果选中“**超时结束帧ms**”字段，则必须在右侧的字段中插入等待时间（以毫秒表示），然后才能考虑结束帧；
- 在“**波特率**”字段中，定义了串行的波特率；在“**奇偶校验**”字段中，定义了序列的奇偶校验；
- 在“**数据位**”字段中定义了数据位的数量（仅用于RS485选择）。

PROFIBUS字段的方式如下:

- 在字段“**ID Dev.**”中定义PROFIBUS侧的地址；
- 在字段“**N Byte In**”中，定义了可与串行写入的字节数；在字段“**N Byte OUT**”中，定义了串行可读的字节数。

GSD文件:

通过按下“**GSD文件**”按钮，可以为PROFIBUS侧保存GSD文件。使用此功能，您可以保存PROFIBUS侧网关的配置。

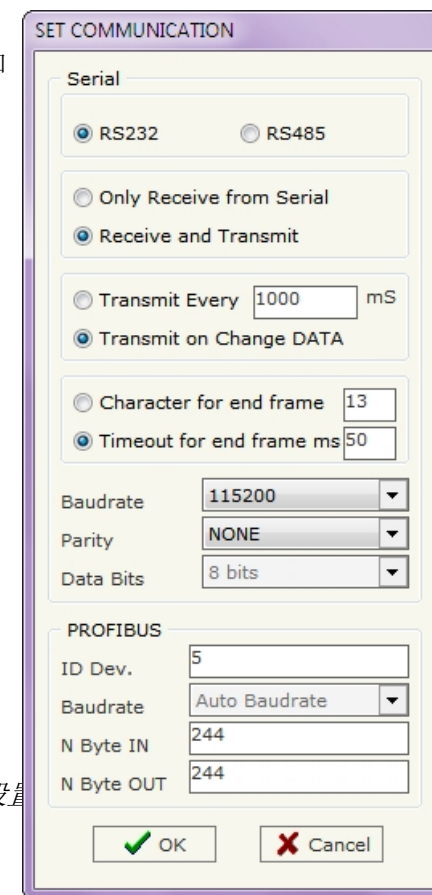


图3: 设置

更新设备:

通过按下“更新设备”按钮，可以将创建的配置加载到设备中；以及固件（如果需要）。要加载设备中的参数或更新固件，请遵循以下说明：

- 关闭设备；
- 将RS232零调制解调器电缆从PC连接到网关；将Dip开关B的Dip2置于“ON”位置
- ；
- 选择“COM端口”并按下“连接”按钮；打开设备；
- 检查引导灯。它必须快速闪烁（见“LED”部分）；按下“下一步”按钮；
- 选择要执行的操作。
- 按下“执行更新固件”按钮开始上传；当所有操作均为“OK”时，关闭设备；
- 将Dip开关B的Dip2置于“OFF”位置；断开USB或
- RS232电缆；
- 打开设备。

此时，设备上的配置/固件已正确更新。

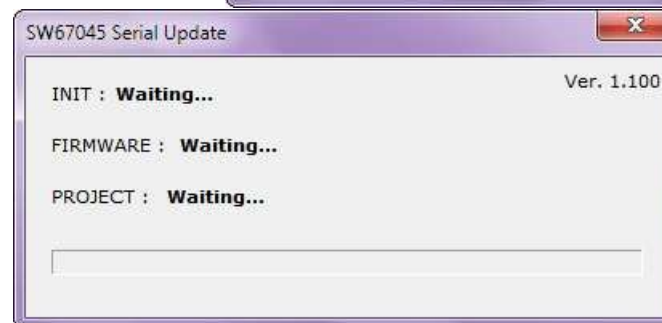
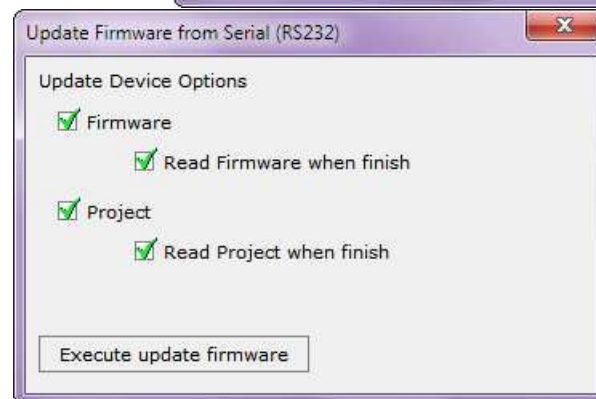
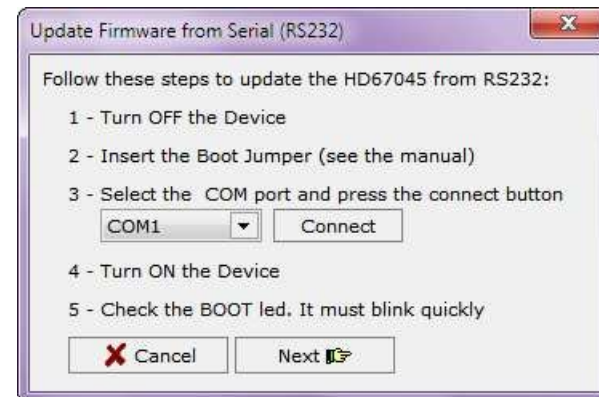


图4：“更新设备”窗口

**注:**

当您安装新版本的软件时，最好是第一次在HD67045设备中更新固件。

**注:**

当您第一次收到设备时，还必须更新HD67045设备中的固件。

**警告:**

如果在需要帮助之前尝试进行更新时出现图5，请尝试以下几点：

- 检查选择的串行COM端口是否正确；
 - 检查PC和设备之间是否连接了串行电缆；尝试重复更新操作；
 - 如果您使用USB↔RS232转换器尝试使用本地COM端口或更改转换器；
 - 尝试使用另一台电脑；
 - 尝试重新启动电脑；
 - 如果您在虚拟机中使用该程序，请尝试在主操作系统中使用；
-
- 如果您使用的是Windows Seven或Vista，请确保您具有管理员权限；注意防火墙锁。

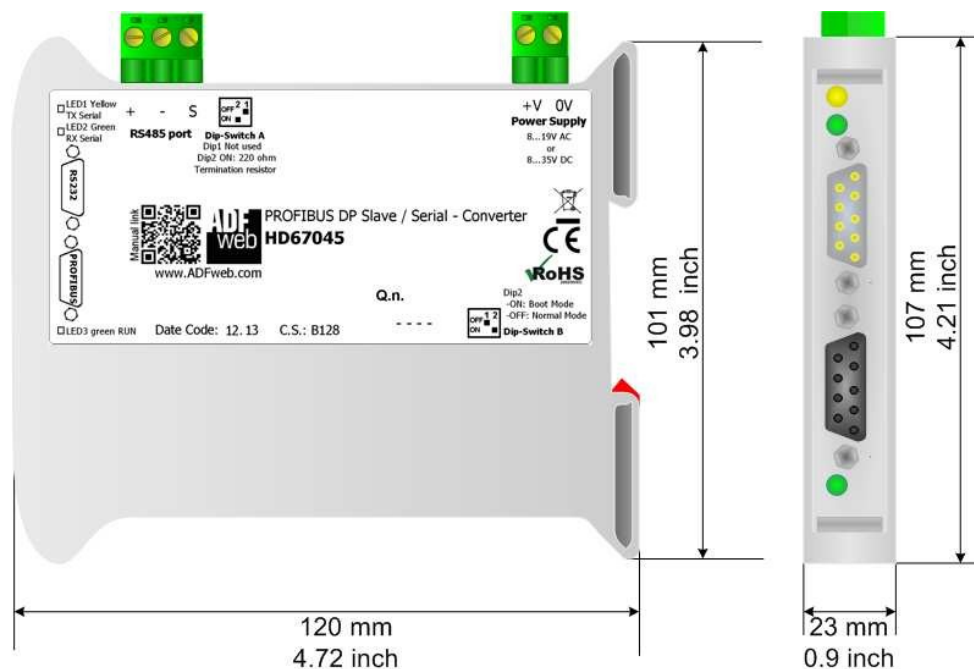


对于HD67045，您必须使用软件“SW67045”：



图5：“保护”窗口

机械尺寸:



Housing: PVC
Weight: 200g (Approx)

图6: 机械尺寸方案

订单代码:

订单代码: **HD67045-** PROFIBUS/串行-转换器

配件:

订单代码: **AC34001** Rail DIN-电源220/240V AC 50/60Hz-12 V AC 订单代码:

A C 3 4 0 0 2 Rail DIN-电源110V AC 50/60Hz-12 V AC 订购代码: **AC34104** 欧洲输

入-电源230V AC 50Hz-12 V DC

免责声明

本文件中的所有技术内容均可修改，恕不另行通知。文档内容的内容是定期审核。

对于因火灾、地震、第三方进入或其他事故，或故意或意外滥用、误用或在异常情况下使用而造成的损失，维修费用由用户承担。ADFweb.com S.r.l.不对意外使用或无法使用本产品（如业务收入损失）承担责任。ADFweb.com S.r.l.不对不当使用的后果负责。

其他法规和标准WEEE信息



旧电气和电子设备的处理（如在欧盟和其他具有独立收集系统的欧洲国家）。

产品或其包装上的此符号表示本产品不可作为家庭垃圾处理。相反，应将其带到适用的回收点，以回收电气和电子设备。如果产品处理正确，您将有助于防止潜在的负面环境因素和人类健康，否则可能会因不当处理而导致。材料的回收利用将有助于保护自然资源。有关回收本产品的更多信息，请联系您当地的城市办事处、您的家庭垃圾处理服务或您购买本产品的商店。

有害物质限制指令



该设备符合2002/95/EC指令中关于限制在电气和电子设备中使用某些有害物质的规定（通常称为有害物质限制指令或RoHS）。

CE标记

产品符合适用EC指令的基本要求。



保修和技术支持:

有关ADFweb.com SRL产品的快速简便技术支持, 请访问www.ADFweb.com咨询我们的互联网支持。否则, 请通过以下地址与我们联系
support@adfweb.com

退货政策:

如果在使用您的产品时遇到任何问题, 您希望更换或维修, 请执行以下操作:

- 1) 从www.adfweb.com的互联网支持处获取产品退货编号 (PRN)。您需要提供有关问题的详细信息。
- 2) 将产品发送到PRN提供的地址, 并预付运费 (不接受向我们收取的运费)。

如果产品在十二个月的保修期内, 将在三周内进行维修或更换并返还。如果产品不再在保修期内, 您将收到维修估价。